



CEHAT

CONFEDERACIÓN ESPAÑOLA DE HOTELES
Y ALOJAMIENTOS TURÍSTICOS

HOTEL MONITOR

MAYO 2019



> Presentaciones



Juan Molas
Presidente de CEHAT

CEHAT

CEHAT tiene como finalidad representar los intereses de los empresarios hoteleros ante la sociedad, las administraciones públicas y resto de instituciones. Para alcanzar sus fines, debe fomentar el conocimiento de la realidad y el análisis de los resultados obtenidos. Este análisis permite tomar decisiones de inversión, de tipo de negocio y de promoción turística. CEHAT trabaja activamente en asuntos relacionados con la innovación tecnológica, calidad, e informes y estudios para la mejora permanente del sector alojativo en España.



Eduardo Baamonde
Presidente de Cajamar

GRUPO COOPERATIVO CAJAMAR

Grupo Cooperativo Cajamar, referente de la banca cooperativa española, es uno de los grupos significativos del sistema financiero español. Está integrado por el Banco de Crédito Social Cooperativo y 19 cooperativas de crédito que gestionan un volumen de negocio que sobrepasa los 70.000 millones de euros. Cuenta con más de 1.000 oficinas y 5.600 profesionales que asesoran y dan servicio a 3,5 millones de clientes en toda España. Su actividad se dirige especialmente a las empresas, con soluciones financieras que les aporten valor, dinamicen su negocio, mejoren su competitividad y favorezcan su acceso a nuevos mercados.



Confederación Española de Hoteles (CEHAT)

Tel. 91.556.71.12

Fax: 91.556.73.61

E-mail: cehat@cehat.com - www.cehat.com



CEHAT

CONFEDERACIÓN ESPAÑOLA DE HOTELES
Y ALOJAMIENTOS TURÍSTICOS

HOTEL MONITOR

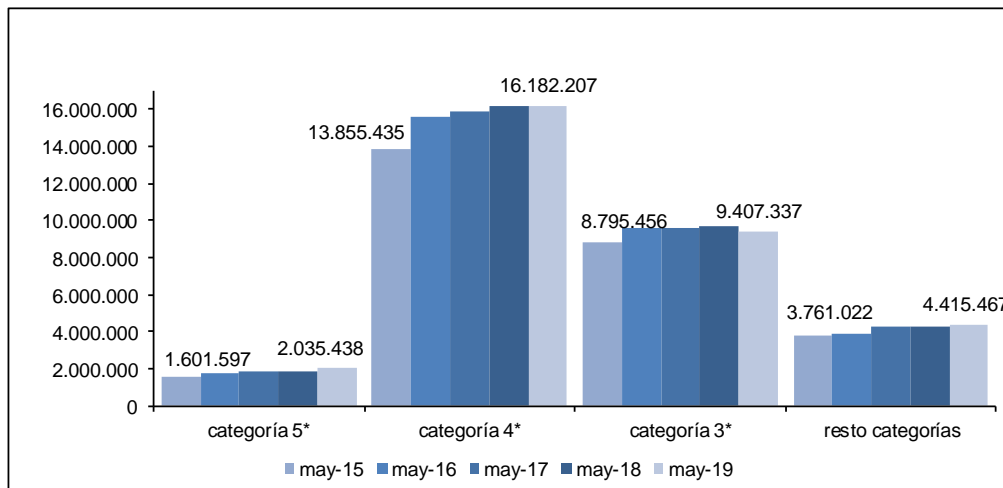
MAYO 2019



1) Número de Pernoctaciones

Categoría	Número de pernoctaciones			Comparativa mismo mes año anterior			Comparativa últimos 12 meses		
	Total	Residentes en España	Residentes en el extranjero	Total	Residentes en España	Residentes en el extranjero	Total	Residentes en España	Residentes en el extranjero
TOTAL	32.040.448	9.787.095	22.253.353	0,37	6,51	-2,11	0,32	1,70	-0,39
HOTELES: Estrellas									
Cinco	2.035.438	314.129	1.721.309	9,40	13,84	8,63	4,51	2,03	5,10
Cuatro	16.182.207	4.447.516	11.734.691	0,27	8,83	-2,63	0,64	4,12	-0,85
Tres	9.407.337	2.808.628	6.598.709	-2,65	0,96	-4,10	-1,28	-0,38	-1,74
Resto de categorías	4.415.467	2.216.821	2.198.645	3,67	8,47	-0,75	0,65	-0,39	1,92

Fuente: INE





CEHAT

CONFEDERACIÓN ESPAÑOLA DE HOTELES
Y ALOJAMIENTOS TURÍSTICOS

HOTEL MONITOR

MAYO 2019

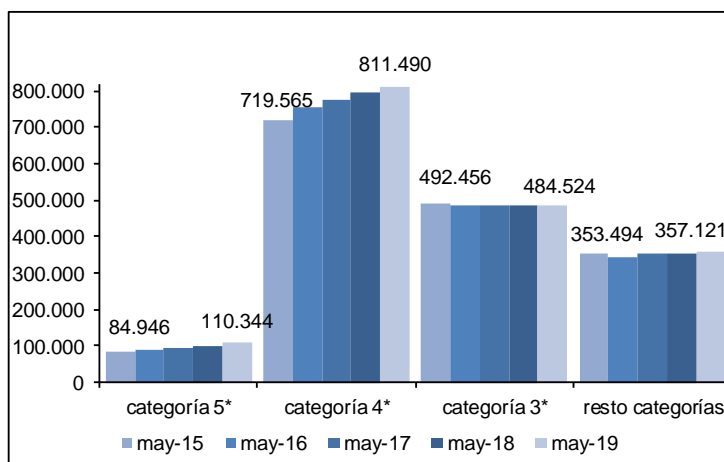


2) Nº de Plazas Ofertadas

Número de plazas ofertadas Comparativa mismo mes año anterior Comparativa últimos doce meses

Categoría	Número de plazas ofertadas	Comparativa mismo mes año anterior	Comparativa últimos doce meses
TOTAL	1.763.479	1,54	1,34
HOTELES: Estrellas			
Cinco	110.344	8,79	6,29
Cuatro	811.490	2,01	2,06
Tres	484.524	0,05	0,28
Resto de categorías	357.121	0,47	-0,27

Fuente: INE

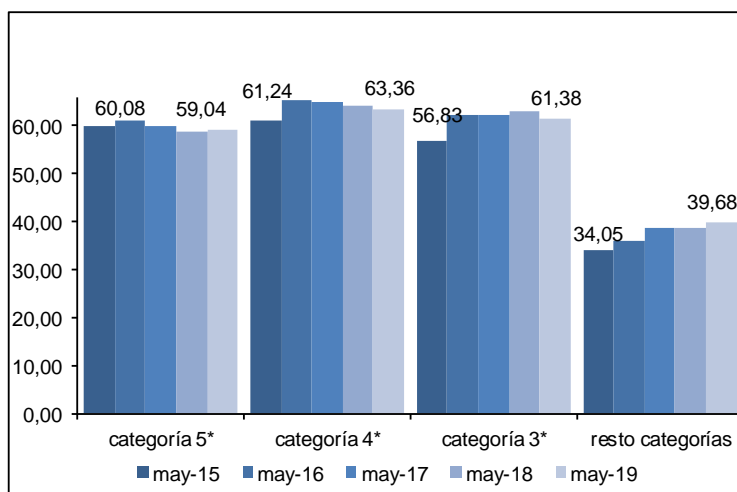


3) Grado de ocupación por plazas

Grado de ocupación por plazas Comparativa mismo mes año anterior Comparativa últimos doce meses

Categoría	Grado de ocupación por plazas	Comparativa mismo mes año anterior	Comparativa últimos doce meses
TOTAL	57,75	-0,82	-0,73
HOTELES: Estrellas			
Cinco	59,04	1,22	-1,08
Cuatro	63,36	-1,40	-1,15
Tres	61,38	-2,32	-1,33
Resto de categorías	39,68	3,25	1,21

Fuente: INE



Confederación Española de Hoteles (CEHAT)

Tel. 91.556.71.12

Fax: 91.556.73.61

E-mail: cehat@cehat.com - www.cehat.com

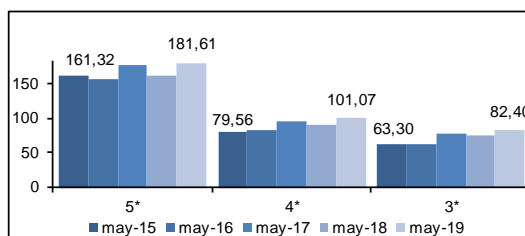


Ciudades (de más de 500.000 habitantes)

(Barcelona, Bilbao, Madrid, Málaga, Sevilla, Valencia y Zaragoza)

4) RevPar (Ingreso medio por habitación disponible)

	5*	4*	3*
may-15	161,32	79,56	63,30
may-16	157,80	83,16	63,89
may-17	177,44	95,98	78,36
may-18	161,74	90,69	74,99
may-19	181,61	101,07	82,40

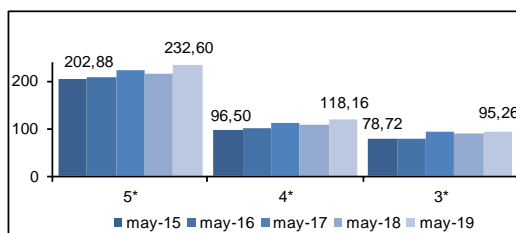


Zona	5*			4*			3*		
	may-18	may-19	Variación	may-18	may-19	Variación	may-18	may-19	Variación
Barcelona	187,89	216,48	15,22	110,79	116,79	5,42	94,20	99,90	6,05
Bilbao	ND	ND	ND	89,64	83,99	-6,30	87,60	75,21	-14,14
Madrid	147,41	156,27	6,01	80,75	93,76	16,11	74,38	80,85	8,70
Málaga	ND	ND	ND	89,08	94,81	6,43	61,48	76,68	24,72
Sevilla	196,26	227,37	15,85	91,52	120,92	32,12	75,69	98,83	30,57
Valencia	130,53	167,60	28,40	68,74	78,83	14,68	55,99	63,59	13,57
Zaragoza	ND	ND	ND	41,62	47,03	13,00	36,27	37,13	2,37

Fuente: INE

5) ADR (Facturación media por habitación ocupada)

	5*	4*	3*
may-15	202,88	96,50	78,72
may-16	207,50	100,59	77,64
may-17	223,59	113,47	93,14
may-18	215,60	108,36	89,19
may-19	232,60	118,16	95,26



Zona	5*			4*			3*		
	may-18	may-19	Variación	may-18	may-19	Variación	may-18	may-19	Variación
Barcelona	262,21	275,44	5,05	130,69	134,02	2,55	106,84	112,56	5,35
Bilbao	ND	ND	ND	107,43	101,60	-5,43	111,45	94,26	-15,42
Madrid	188,59	200,31	6,21	98,12	111,32	13,45	92,43	95,47	3,29
Málaga	ND	ND	ND	105,68	112,33	6,29	72,10	81,45	12,97
Sevilla	242,26	282,55	16,63	101,76	132,75	30,45	90,26	110,61	22,55
Valencia	174,84	198,35	13,45	82,70	92,07	11,33	62,77	72,96	16,23
Zaragoza	ND	ND	ND	57,96	63,92	10,28	47,36	47,85	1,03

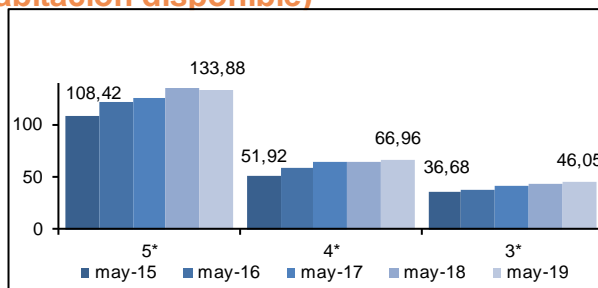
Fuente: INE



Ciudades (de 100.00 a 500.000 habitantes)

6) RevPar (Ingreso medio por habitación disponible)

	5*	4*	3*
may-15	108,42	51,92	36,68
may-16	122,71	58,21	38,69
may-17	126,08	63,86	42,67
may-18	134,82	64,81	44,22
may-19	133,88	66,96	46,05

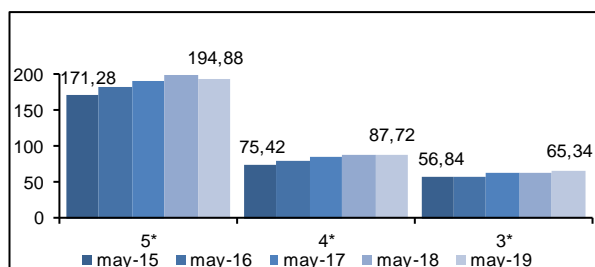


Zona	5*			4*			3*		
	may-18	may-19	Variación	may-18	may-19	Variación	may-18	may-19	Variación
Ciudades medias	134,82	133,88	-0,70	64,81	66,96	3,32	44,22	46,05	4,14

Fuente: INE

7) ADR (Facturación media por habitación ocupada)

	5*	4*	3*
may-15	171,28	75,42	56,84
may-16	182,53	78,86	58,17
may-17	191,46	84,85	63,03
may-18	200,69	87,26	63,79
may-19	194,88	87,72	65,34



Zona	5*			4*			3*		
	may-18	may-19	Variación	may-18	may-19	Variación	may-18	may-19	Variación
Ciudades medias	200,69	194,88	-2,90	87,26	87,72	0,53	63,79	65,34	2,43

Fuente: INE

Las ciudades englobadas en esta categoría son:

Albacete, Alcalá de Henares, Algeciras, Alicante, Almería, Badajoz, Burgos, Cádiz, Cartagena, Castellón de la Plana, Córdoba, Coruña, San Sebastián, Elche, Gijón, Granada, Huelva, Jaén, Jerez de la Frontera, León, Logroño, Lérica, Marbella, Murcia, Orense, Oviedo, Palma de Mallorca, Las Palmas de Gran Canaria, Pamplona, Reus, Salamanca, La Laguna, Sta. Cruz de Tenerife, Santander, Tarragona, Torrevieja, Valladolid, Vigo y Vitoria.



CEHAT

CONFEDERACIÓN ESPAÑOLA DE HOTELES
Y ALOJAMIENTOS TURÍSTICOS

HOTEL MONITOR

MAYO 2019

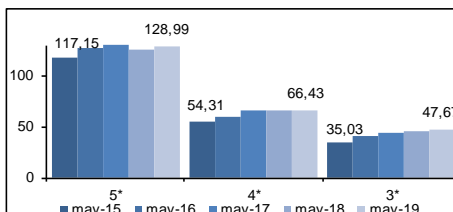


Zonas Turísticas

(Con municipios de más de 1000 plazas hoteleras)

8) RevPar (Ingreso medio por habitación disponible)

	5*	4*	3*
may-15	117,15	54,31	35,03
may-16	127,56	60,25	40,73
may-17	129,79	66,72	44,61
may-18	125,23	65,77	46,08
may-19	128,99	66,43	47,67

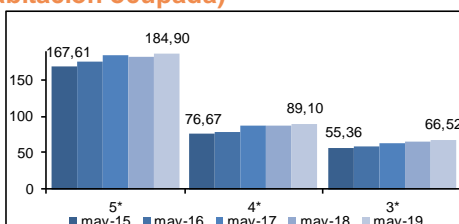


Zona	5*			4*			3*		
	may-18	may-19	Variación	may-18	may-19	Variación	may-18	may-19	Variación
Arco mediterráneo	79,12	81,15	2,57	49,02	49,08	0,12	35,01	32,95	-5,88
Canarias	99,36	99,10	-0,26	70,22	65,45	-6,79	48,47	47,80	-1,38
Costa andaluza	129,70	136,92	5,57	57,83	59,94	3,65	39,98	42,91	7,33
España Verde	137,62	170,52	23,91	57,01	60,07	5,37	30,95	30,54	-1,32
Islas Baleares	134,33	113,70	-15,36	56,87	60,50	-8,15	48,17	48,90	1,52
Zona interior	113,52	125,92	10,92	59,32	68,14	14,87	47,43	52,36	10,39

Fuente: INE

9) ADR (Facturación media por habitación ocupada)

	5*	4*	3*
may-15	167,61	76,67	55,36
may-16	174,86	78,8	57,57
may-17	183,99	87,25	61,85
may-18	181,85	87,15	64,59
may-19	184,90	89,10	66,52



Zona	5*			4*			3*		
	may-18	may-19	Variación	may-18	may-19	Variación	may-18	may-19	Variación
Arco mediterráneo	164,94	160,85	-2,48	69,42	70,57	1,66	52,26	51,16	-2,10
Canarias	142,53	140,07	-1,73	87,73	87,18	-0,63	62,66	62,85	0,30
Costa andaluza	205,55	220,93	7,48	83,01	83,64	0,76	61,24	63,60	3,86
España Verde	253,03	241,75	-4,46	85,24	86,67	1,68	58,29	59,25	1,65
Islas Baleares	199,78	183,05	-8,37	87,07	84,82	-2,58	66,25	66,56	0,47
Zona interior	154,50	167,61	8,49	78,86	86,58	9,79	66,39	70,20	5,74

Fuente: INE



Confederación Española de Hoteles (CEHAT)

Tel. 91.556.71.12

Fax: 91.556.73.61

E-mail: cehat@cehat.com - www.cehat.com