



CEHAT

CONFEDERACIÓN ESPAÑOLA DE HOTELES
Y ALOJAMIENTOS TURÍSTICOS

HOTEL MONITOR

JUNIO 2019



> Presentaciones



Juan Molas
Presidente de CEHAT

CEHAT

CEHAT tiene como finalidad representar los intereses de los empresarios hoteleros ante la sociedad, las administraciones públicas y resto de instituciones. Para alcanzar sus fines, debe fomentar el conocimiento de la realidad y el análisis de los resultados obtenidos. Este análisis permite tomar decisiones de inversión, de tipo de negocio y de promoción turística. CEHAT trabaja activamente en asuntos relacionados con la innovación tecnológica, calidad, e informes y estudios para la mejora permanente del sector alojativo en España.



Eduardo Baamonde
Presidente de Cajamar

GRUPO COOPERATIVO CAJAMAR

Grupo Cooperativo Cajamar, referente de la banca cooperativa española, es uno de los grupos significativos del sistema financiero español. Está integrado por el Banco de Crédito Social Cooperativo y 19 cooperativas de crédito que gestionan un volumen de negocio que sobrepasa los 70.000 millones de euros. Cuenta con más de 1.000 oficinas y 5.600 profesionales que asesoran y dan servicio a 3,5 millones de clientes en toda España. Su actividad se dirige especialmente a las empresas, con soluciones financieras que les aporten valor, dinamicen su negocio, mejoren su competitividad y favorezcan su acceso a nuevos mercados.



Confederación Española de Hoteles (CEHAT)

Tel. 91.556.71.12

Fax: 91.556.73.61

E-mail: cehat@cehat.com - www.cehat.com



CEHAT

CONFEDERACIÓN ESPAÑOLA DE HOTELES
Y ALOJAMIENTOS TURÍSTICOS

HOTEL MONITOR

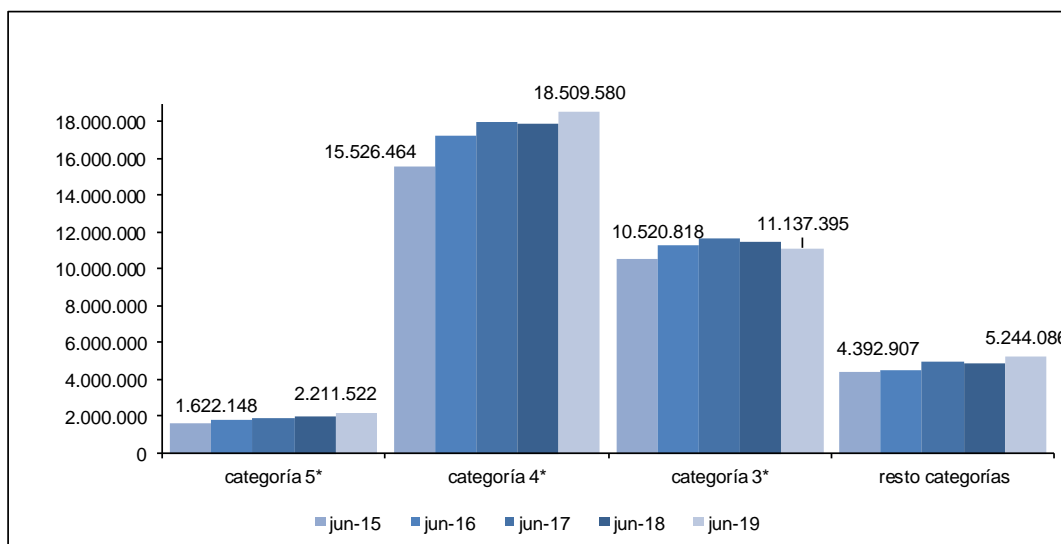
JUNIO 2019



1) Número de Pernoctaciones

Categoría	Número de pernoctaciones			Comparativa mismo mes año anterior			Comparativa últimos 12 meses		
	Total	Residentes en España	Residentes en el extranjero	Total	Residentes en España	Residentes en el extranjero	Total	Residentes en España	Residentes en el extranjero
TOTAL	37.102.583	11.544.670	25.557.914	2,58	6,33	0,98	0,72	2,29	-0,08
HOTELES: Estrellas									
Cinco	2.211.522	389.104	1.822.418	12,71	5,02	14,51	5,60	2,09	6,44
Cuatro	18.509.580	5.252.453	13.257.127	3,57	6,96	2,29	1,07	4,46	-0,40
Tres	11.137.395	3.353.014	7.784.381	-3,01	4,20	-5,82	-1,45	0,18	-2,28
Resto de categorías	5.244.086	2.550.099	2.693.988	8,09	8,14	8,04	1,86	0,75	3,21

Fuente: INE



Confederación Española de Hoteles (CEHAT)

Tel. 91.556.71.12

Fax: 91.556.73.61

E-mail: cehat@cehat.com - www.cehat.com

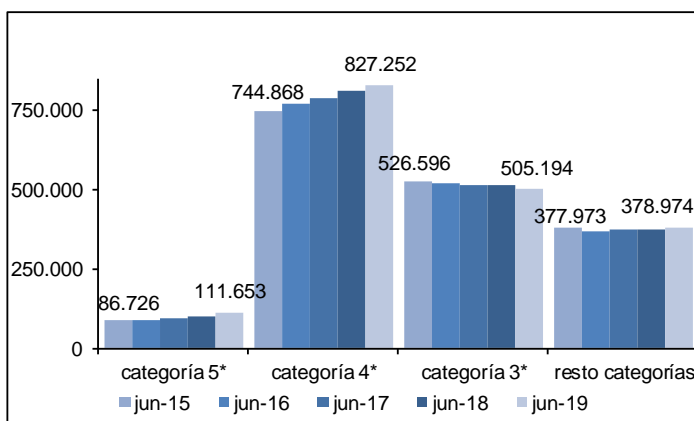


2) Nº de Plazas Ofertadas

Número de plazas ofertadas Comparativa mismo mes año anterior Comparativa últimos doce meses

Categoría	Número de plazas ofertadas	Comparativa mismo mes año anterior	Comparativa últimos doce meses
TOTAL	1.823.073	0,94	1,30
HOTELES: Estrellas			
Cinco	111.653	6,93	6,35
Cuatro	827.252	1,79	1,99
Tres	505.194	-1,52	0,14
Resto de categorías	378.974	0,81	-0,15

Fuente: INE

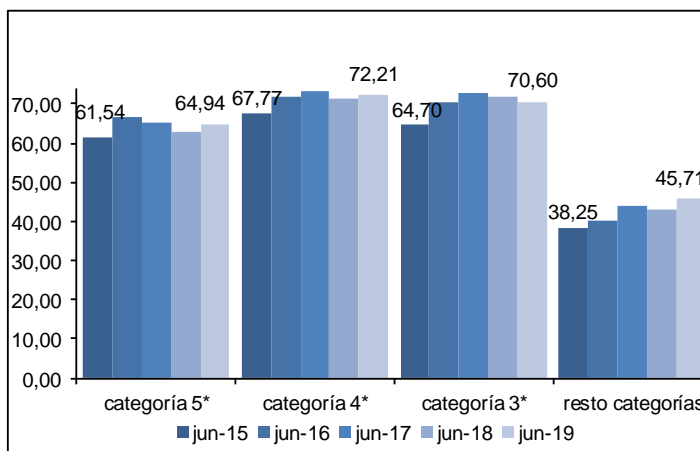


3) Grado de ocupación por plazas

Grado de ocupación por plazas Comparativa mismo mes año anterior Comparativa últimos doce meses

Categoría	Grado de ocupación por plazas	Comparativa mismo mes año anterior	Comparativa últimos doce meses
TOTAL	65,81	1,67	-0,33
HOTELES: Estrellas			
Cinco	64,94	5,23	-0,15
Cuatro	72,21	1,63	-0,72
Tres	70,60	-1,30	-1,38
Resto de categorías	45,71	7,25	2,29

Fuente: INE





JUNIO 2019

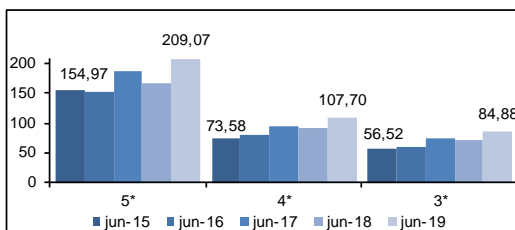


Ciudades (de más de 500.000 habitantes)

(Barcelona, Bilbao, Madrid, Málaga, Sevilla, Valencia y Zaragoza)

4) RevPar (Ingreso medio por habitación disponible)

	5*	4*	3*
jun-15	154,97	73,58	56,52
jun-16	151,4	79,03	59,65
jun-17	188,41	93,87	74,33
jun-18	167,51	91,72	71,44
jun-19	209,07	107,70	84,88

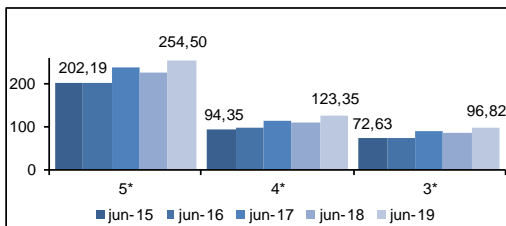


Zona	5*			4*			3*		
	jun-18	jun-19	Variación	jun-18	jun-19	Variación	jun-18	jun-19	Variación
Barcelona	229,43	263,70	14,94	121,40	133,66	10,10	98,06	112,18	14,40
Bilbao	ND	ND	ND	80,65	87,05	7,94	79,55	79,70	0,19
Madrid	132,80	202,35	52,37	78,96	102,62	29,96	69,97	90,33	29,10
Málaga	ND	ND	ND	94,58	101,17	6,97	64,87	80,06	23,42
Sevilla	151,36	153,18	1,20	73,92	83,61	13,11	52,29	59,44	13,67
Valencia	135,69	146,32	7,83	68,58	81,44	18,75	56,80	68,22	20,11
Zaragoza	ND	ND	ND	40,55	49,52	22,12	33,75	38,29	13,45

Fuente: INE

5) ADR (Facturación media por habitación ocupada)

	5*	4*	3*
jun-15	202,19	94,35	72,63
jun-16	200,94	97,12	74,42
jun-17	235,62	112,31	90,27
jun-18	224,39	108,85	86,03
jun-19	254,50	123,35	96,82



Zona	5*			4*			3*		
	jun-18	jun-19	Variación	jun-18	jun-19	Variación	jun-18	jun-19	Variación
Barcelona	296,96	311,97	5,05	138,58	147,47	6,42	108,33	123,56	14,06
Bilbao	ND	ND	ND	95,98	105,76	10,19	98,78	97,39	-1,41
Madrid	181,24	246,23	35,86	95,98	118,78	23,75	86,14	103,29	19,91
Málaga	ND	ND	ND	110,51	116,05	5,01	75,21	85,14	13,20
Sevilla	209,76	201,12	-4,12	87,01	97,62	12,19	72,22	71,48	-0,61
Valencia	169,75	165,76	-2,35	82,03	91,75	11,85	64,65	74,51	15,25
Zaragoza	ND	ND	ND	57,05	68,19	19,53	47,07	48,91	3,91

Fuente: INE

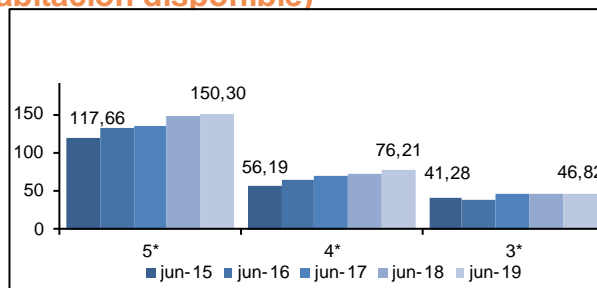




> Ciudades (de 100.00 a 500.000 habitantes)

6) RevPar (Ingreso medio por habitación disponible)

	5*	4*	3*
jun-15	117,66	56,19	41,28
jun-16	132,95	64,46	38,82
jun-17	134,55	70,08	46,01
jun-18	146,60	71,82	46,95
jun-19	150,30	76,21	46,82

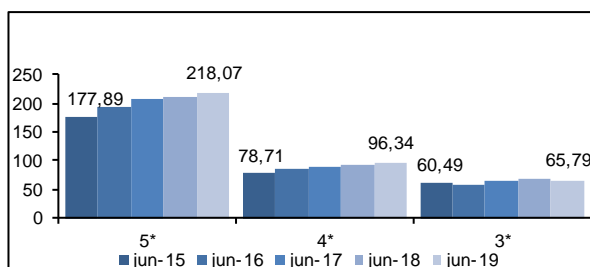


Zona	5*			4*			3*		
	jun-18	jun-19	Variación	jun-18	jun-19	Variación	jun-18	jun-19	Variación
Ciudades medias	146,60	150,30	2,52	71,82	76,21	6,11	46,95	46,82	-0,28

Fuente: INE

7) ADR (Facturación media por habitación ocupada)

	5*	4*	3*
jun-15	177,89	78,71	60,49
jun-16	194,97	85,36	58,44
jun-17	207,74	90,79	65,30
jun-18	209,70	93,38	66,56
jun-19	218,07	96,34	65,79



Zona	5*			4*			3*		
	jun-18	jun-19	Variación	jun-18	jun-19	Variación	jun-18	jun-19	Variación
Ciudades medias	209,70	218,02	3,97	93,38	96,34	3,17	66,56	65,79	-1,16

Fuente: INE

Las ciudades englobadas en esta categoría son:

Albacete, Alcalá de Henares, Algeciras, Alicante, Almería, Badajoz, Burgos, Cádiz, Cartagena, Castellón de la Plana, Córdoba, Coruña, San Sebastián, Elche, Gijón, Granada, Huelva, Jaén, Jerez de la Frontera, León, Logroño, Lérica, Marbella, Murcia, Orense, Oviedo, Palma de Mallorca, Las Palmas de Gran Canaria, Pamplona, Reus, Salamanca, La Laguna, Sta. Cruz de Tenerife, Santander, Tarragona, Torre Vieja, Valladolid, Vigo y Vitoria.



JUNIO 2019

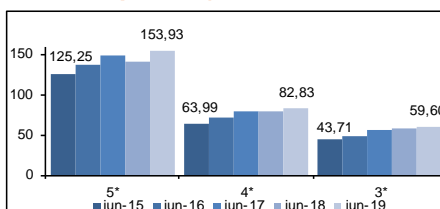


Zonas Turísticas

(Con municipios de más de 1000 plazas hoteleras)

8) RevPar (Ingreso medio por habitación disponible)

	5*	4*	3*
jun-15	125,25	63,99	43,71
jun-16	137,82	70,69	47,9
jun-17	149,69	79,19	56,56
jun-18	141,67	78,64	57,30
jun-19	153,93	82,83	59,60

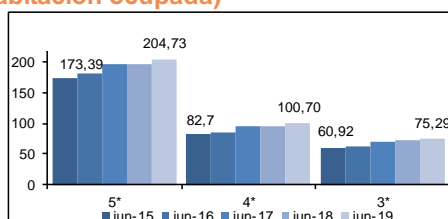


Zona	5*			4*			3*		
	jun-18	jun-19	Variación	jun-18	jun-19	Variación	jun-18	jun-19	Variación
Arco mediterráneo	118,63	130,58	10,07	68,16	71,96	5,59	51,70	51,16	-1,04
Canarias	95,74	97,35	1,68	75,98	69,73	-8,23	51,27	51,07	-0,39
Costa andaluza	163,35	171,81	5,18	74,94	80,97	8,05	51,43	56,19	9,26
España Verde	150,29	154,02	2,48	66,45	69,99	5,33	34,78	36,63	5,32
Islas Baleares	195,83	190,46	-2,74	95,39	97,26	1,96	76,16	79,67	4,61
Zona interior	99,63	106,63	7,03	54,14	60,35	11,47	42,01	45,87	9,19

Fuente: INE

9) ADR (Facturación media por habitación ocupada)

	5*	4*	3*
jun-15	173,39	82,7	60,92
jun-16	182,38	86,5	62,35
jun-17	198,05	94,79	70,32
jun-18	197,11	95,91	72,89
jun-19	204,73	100,70	75,29



Zona	5*			4*			3*		
	jun-18	jun-19	Variación	jun-18	jun-19	Variación	jun-18	jun-19	Variación
Arco mediterráneo	192,40	189,32	-1,60	86,56	89,42	3,30	68,52	66,35	-3,17
Canarias	143,52	136,91	-4,61	88,78	86,03	-3,10	60,66	62,88	3,66
Costa andaluza	226,50	238,18	5,16	95,14	101,76	6,96	71,29	74,53	4,54
España Verde	220,31	235,39	6,84	88,98	91,69	3,05	61,06	63,14	3,41
Islas Baleares	243,12	245,40	0,94	107,50	110,94	3,20	86,07	90,38	5,01
Zona interior	140,52	144,54	2,86	74,07	79,58	7,44	61,50	63,79	3,72

Fuente: INE



Confederación Española de Hoteles (CEHAT)

Tel. 91.556.71.12

Fax: 91.556.73.61

E-mail: cehat@cehat.com - www.cehat.com