



CEHAT

CONFEDERACIÓN ESPAÑOLA DE HOTELES
Y ALOJAMIENTOS TURÍSTICOS

HOTEL MONITOR

JULIO 2019



> Presentaciones



Juan Molas
Presidente de CEHAT

CEHAT

CEHAT tiene como finalidad representar los intereses de los empresarios hoteleros ante la sociedad, las administraciones públicas y resto de instituciones. Para alcanzar sus fines, debe fomentar el conocimiento de la realidad y el análisis de los resultados obtenidos. Este análisis permite tomar decisiones de inversión, de tipo de negocio y de promoción turística. CEHAT trabaja activamente en asuntos relacionados con la innovación tecnológica, calidad, e informes y estudios para la mejora permanente del sector alojativo en España.



Eduardo Baamonde
Presidente de Cajamar

GRUPO COOPERATIVO CAJAMAR

Grupo Cooperativo Cajamar, referente de la banca cooperativa española, es uno de los grupos significativos del sistema financiero español. Está integrado por el Banco de Crédito Social Cooperativo y 19 cooperativas de crédito que gestionan un volumen de negocio que sobrepasa los 70.000 millones de euros. Cuenta con más de 1.000 oficinas y 5.600 profesionales que asesoran y dan servicio a 3,5 millones de clientes en toda España. Su actividad se dirige especialmente a las empresas, con soluciones financieras que les aporten valor, dinamicen su negocio, mejoren su competitividad y favorezcan su acceso a nuevos mercados.



Confederación Española de Hoteles (CEHAT)

Tel. 91.556.71.12

Fax: 91.556.73.61

E-mail: cehat@cehat.com - www.cehat.com



CEHAT

CONFEDERACIÓN ESPAÑOLA DE HOTELES
Y ALOJAMIENTOS TURÍSTICOS

HOTEL MONITOR

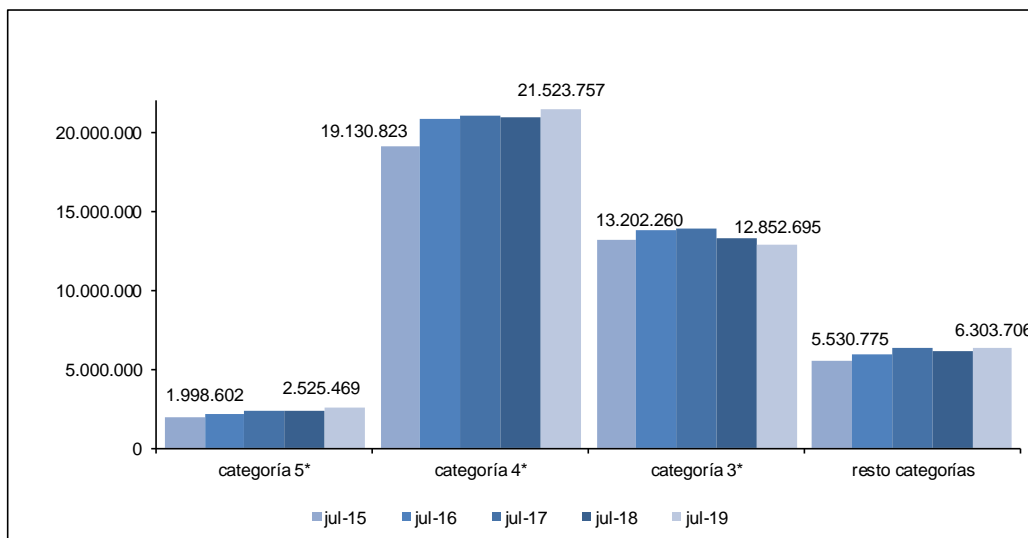
JULIO 2019



1) Número de Pernoctaciones

Categoría	Número de pernoctaciones			Comparativa mismo mes año anterior			Comparativa últimos 12 meses		
	Total	Residentes en España	Residentes en el extranjero	Total	Residentes en España	Residentes en el extranjero	Total	Residentes en España	Residentes en el extranjero
TOTAL	43.205.627	14.845.306	28.360.321	1,14	4,65	-0,60	1,15	3,00	0,19
HOTELES: Estrellas									
Cinco	2.525.469	491.621	2.033.849	9,00	8,52	9,12	6,53	2,31	7,55
Cuatro	21.523.757	7.020.113	14.503.644	2,58	5,88	1,06	1,47	4,86	-0,01
Tres	12.852.695	4.039.008	8.813.687	-3,18	3,48	-5,96	-1,34	1,18	-2,61
Resto de categorías	6.303.706	3.294.564	3.009.142	2,62	3,01	2,19	2,79	1,75	4,06

Fuente: INE



Confederación Española de Hoteles (CEHAT)

Tel. 91.556.71.12

Fax: 91.556.73.61

E-mail: cehat@cehat.com - www.cehat.com

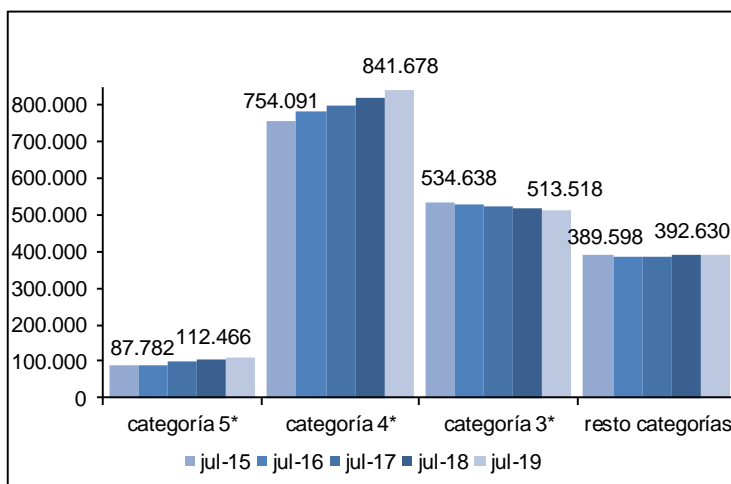


2) Nº de Plazas Ofertadas

Número de plazas ofertadas	Comparativa mismo mes año anterior	Comparativa últimos doce meses
----------------------------	------------------------------------	--------------------------------

Categoría	Número de plazas ofertadas	Comparativa mismo mes año anterior	Comparativa últimos doce meses
TOTAL	1.860.292	1,36	1,33
HOTELES: Estrellas			
Cinco	112.466	8,50	6,62
Cuatro	841.678	2,29	1,97
Tres	513.518	-1,01	0,10
Resto de categorías	392.630	0,64	-0,02

Fuente: INE

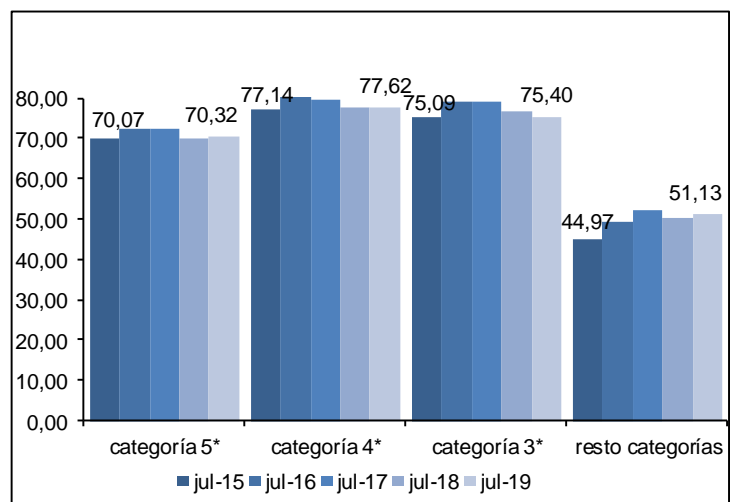


3) Grado de ocupación por plazas

Grado de ocupación por plazas	Comparativa mismo mes año anterior	Comparativa últimos doce meses
-------------------------------	------------------------------------	--------------------------------

Categoría	Grado de ocupación por plazas	Comparativa mismo mes año anterior	Comparativa últimos doce meses
TOTAL	70,97	0,18	-0,01
HOTELES: Estrellas			
Cinco	70,32	1,06	0,23
Cuatro	77,62	0,19	-0,44
Tres	75,40	-1,09	-1,17
Resto de categorías	51,13	2,20	3,04

Fuente: INE



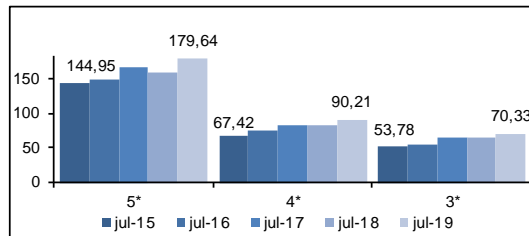


Ciudades (de más de 500.000 habitantes)

(Barcelona, Bilbao, Madrid, Málaga, Sevilla, Valencia y Zaragoza)

4) RevPar (Ingreso medio por habitación disponible)

	5*	4*	3*
jul-15	144,95	67,42	53,78
jul-16	150,44	75,03	54,74
jul-17	167,31	82,34	66,48
jul-18	160,48	83,62	64,86
jul-19	179,64	90,21	70,33

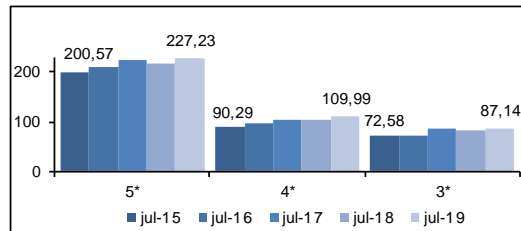


Zona	5*			4*			3*		
	jul-18	jul-19	Variación	jul-18	jul-19	Variación	jul-18	jul-19	Variación
Barcelona	224,52	261,60	16,52	117,95	126,32	7,13	99,13	100,87	1,76
Bilbao	ND	ND	ND	78,12	84,15	7,72	77,29	85,04	10,03
Madrid	115,20	125,09	8,59	66,92	71,39	6,68	52,24	57,57	10,20
Málaga	ND	ND	ND	93,20	101,80	9,23	69,83	80,50	15,28
Sevilla	127,50	124,94	0,35	52,08	51,34	-1,42	33,33	38,14	14,43
Valencia	160,85	174,75	8,64	68,94	82,15	19,16	65,42	72,32	10,55
Zaragoza	ND	ND	ND	32,58	33,20	1,90	30,05	29,17	-2,93

Fuente: INE

5) ADR (Facturación media por habitación ocupada)

	5*	4*	3*
jul-15	200,57	90,29	72,58
jul-16	210,88	95,55	72,18
jul-17	222,46	103,43	86,08
jul-18	218,26	103,55	82,31
jul-19	227,23	109,99	87,14



Zona	5*			4*			3*		
	jul-18	jul-19	Variación	jul-18	jul-19	Variación	jul-18	jul-19	Variación
Barcelona	282,02	308,11	9,25	131,94	139,52	5,75	107,30	112,92	5,24
Bilbao	ND	ND	ND	95,12	102,12	7,36	92,42	97,66	5,67
Madrid	169,43	166,27	-1,87	89,12	92,89	4,23	74,64	77,47	3,79
Málaga	ND	ND	ND	112,20	120,03	6,98	77,76	85,38	9,80
Sevilla	178,72	178,56	-0,09	71,31	72,45	1,60	54,62	59,12	8,24
Valencia	194,84	192,13	-1,39	80,35	91,12	13,40	72,37	77,40	6,95
Zaragoza	ND	ND	ND	52,65	54,99	4,44	46,14	46,00	-0,30

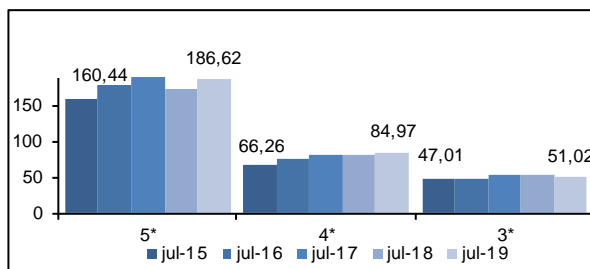
Fuente: INE



> Ciudades (de 100.00 a 500.000 habitantes)

6) RevPar (Ingreso medio por habitación disponible)

	5*	4*	3*
jul-15	160,44	66,26	47,01
jul-16	179,52	77,04	48,92
jul-17	192,56	82,11	53,85
jul-18	174,80	82,44	53,82
jul-19	186,62	84,97	51,02

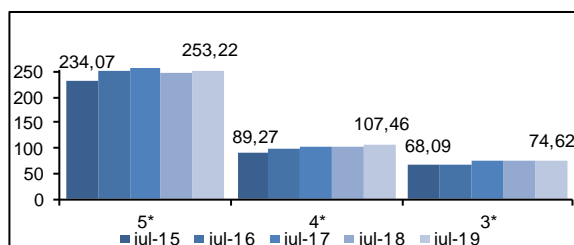


Zona	5*			4*			3*		
	jul-18	jul-19	Variación	jul-18	jul-19	Variación	jul-18	jul-19	Variación
Ciudades medias	174,80	186,62	6,33	82,44	84,97	2,98	53,82	51,02	-5,49

Fuente: INE

7) ADR (Facturación media por habitación ocupada)

	5*	4*	3*
jul-15	234,07	89,27	68,09
jul-16	253,04	99,07	69,13
jul-17	269,95	104,20	74,68
jul-18	246,64	104,78	76,31
jul-19	253,22	107,46	74,62



Zona	5*			4*			3*		
	jul-18	jul-19	Variación	jul-18	jul-19	Variación	jul-18	jul-19	Variación
Ciudades medias	246,64	253,22	2,60	104,78	107,46	2,49	76,31	74,62	-2,26

Fuente: INE

Las ciudades englobadas en esta categoría son:

Albacete, Alcalá de Henares, Algeciras, Alicante, Almería, Badajoz, Burgos, Cádiz, Cartagena, Castellón de la Plana, Córdoba, Coruña, San Sebastián, Elche, Gijón, Granada, Huelva, Jaén, Jerez de la Frontera, León, Logroño, Lérica, Marbella, Murcia, Orense, Oviedo, Palma de Mallorca, Las Palmas de Gran Canaria, Pamplona, Reus, Salamanca, La Laguna, Sta. Cruz de Tenerife, Santander, Tarragona, Torrevieja, Valladolid, Vigo y Vitoria.

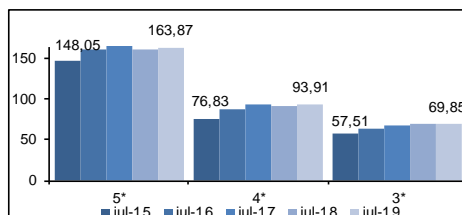


Zonas Turísticas

(Con municipios de más de 1000 plazas hoteleras)

8) RevPar (Ingreso medio por habitación disponible)

	5*	4*	3*
jul-15	148,05	76,83	57,51
jul-16	161,18	87,73	63,90
jul-17	166,53	92,79	67,81
jul-18	161,90	92,40	69,49
jul-19	163,87	93,91	69,85

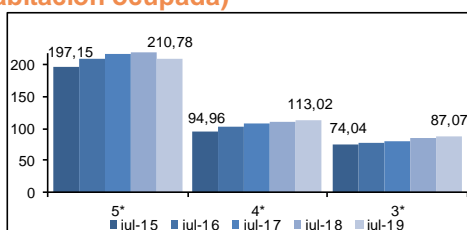


Zona	5*			4*			3*		
	jul-18	jul-19	Variación	jul-18	jul-19	Variación	jul-18	jul-19	Variación
Arco mediterráneo	156,92	177,68	13,23	93,94	93,52	-0,45	72,95	77,92	-0,04
Canarias	112,03	114,65	2,34	80,67	78,52	-2,59	56,43	59,22	4,94
Costa andaluza	213,18	229,89	7,84	108,07	107,32	-0,69	69,64	70,47	1,19
España Verde	158,87	199,48	25,56	89,68	98,89	8,04	59,85	62,32	4,13
Islas Baleares	248,50	224,33	-9,73	116,68	119,40	2,33	96,62	96,27	-0,36
Zona interior	98,79	102,70	3,96	49,38	51,02	3,32	39,25	40,11	2,19

Fuente: INE

9) ADR (Facturación media por habitación ocupada)

	5*	4*	3*
jul-15	197,15	94,96	74,04
jul-16	209,37	103,05	78,00
jul-17	217,52	109,14	81,54
jul-18	218,96	110,53	86,22
jul-19	210,78	113,02	87,07



Zona	5*			4*			3*		
	jul-18	jul-19	Variación	jul-18	jul-19	Variación	jul-18	jul-19	Variación
Arco mediterráneo	215,39	225,90	4,88	111,65	108,72	-2,62	88,41	88,21	-0,23
Canarias	155,53	150,05	-3,52	93,70	96,47	2,96	68,96	73,79	7,00
Costa andaluza	297,64	301,53	1,31	127,96	128,18	0,17	88,03	88,49	0,52
España Verde	239,35	275,41	15,07	111,16	116,40	4,71	84,88	84,77	-0,13
Islas Baleares	302,03	271,52	-10,10	128,97	132,78	2,95	106,00	106,14	0,13
Zona interior	142,08	142,75	0,47	71,13	73,60	3,47	61,69	62,40	1,15

Fuente: INE

