



FUNDACIÓ DE LA BODEGA

EXEMPLE DE COOPERATIVISME AGRARI EN VILAFAMÉS



VEREMA



CONSTRUCCIÓ DIPÒSITS

La intenció d'aquest escrit és reconèixer i agrair a la gent gran del nostre poble i als nostres avantpassats el treball realitzat per portar a terme la fundació de la Bodega Vinícola.

A principis dels anys 50 tenim un context polític, econòmic i social en l'àmbit nacional, que afavorirà l'aparició de les Bodegues Vitivinícoles. Diversos són els punts a tindre en compte:

- L'estat estableix la Llei de Cooperatives en 1942, obrint línies de finançament i subvencions dintre d'un sistema molt jerarquitzat i institucionalitzat propi del govern de l'època.

- Al començament de la dècada dels 50 el preu del vi baixa, però la pauta de consum litres de vi per habitant es manté alta.

Les primeres reunions es van celebrar en la seu que la Cooperativa tenia al carrer Calvari. La primera acta de l'assemblea és del 12 març de 1957. En aquest dia s'acorda la compra del solar per construir la Bodega, 3122 m² a 10 ptes./m². També se sol·licita un crèdit a la Caixa Rural de 64.000 ptes. per pagar el primer termini de la compra de les premses. Com avui diríem es posa la primera pedra. En l'any 1958 el nombre de socis inscrits en la Bodega Cooperativa de Vilafamés és de 106 socis.

La Junta Rectora en l'any 1957 la conformaven les següents persones: Vicente Benet Meseguer (president); Miguel Conde Benet (secretari); Juan R. Gil Andreu, Miguel Trilles Marzà, Juan R. Garcia Renau, Tomàs Gil Bardoll (vocals). L'any 1958 es passa a donar llum al projecte, però quan comencen a donar el primer pas troben un obstacle en el camí.



ACTIVITAT ALS ANYS SEIXANTA

El Govern cancel·la la línia de crèdits als Grups de Colonització, decantant-se per impulsar els Plans de Desenvolupament Nacionals. Per fer front al problema sorgit es recorre a la Caixa Rural de Vilafamés i l'organització de les cooperatives agrícoles. Així s'obri un compte bancari i s'obté un préstec de 2.000.000 de pessetes en la Caixa Rural Provincial, quedant així solucionada la línia de finançament.

En data 20 maig de 1958 tenim que s'ha invertit tot el producte de la venda del vi en les obres de la Bodega. Com que no van arribar els crèdits no és paga als socis, a més a més els socis han de fer jornals d'obrer i contribuir amb el seu propi treball a la construcció de l'edifici. Encara en l'actualitat hi ha persones al poble que recorden el nombre de jornals que van aportar. Segons documentació escrita d'aquest període, per fer els fonaments de la Bodega s'estableixen torns de treball per ordre alfabètic, treballaran tots els socis, dos dies seguits mentre hi haja

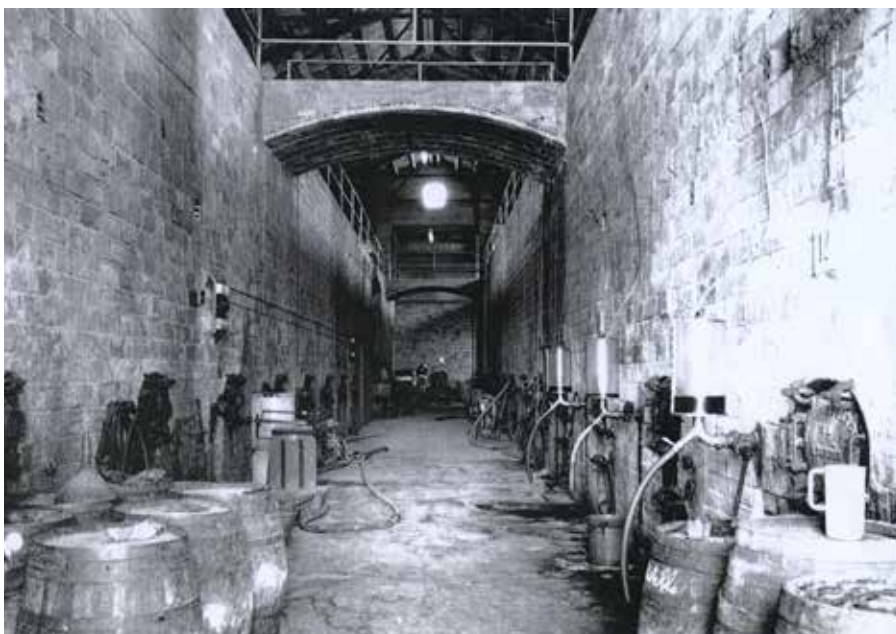
treball i tantes vegades com siga necessari, i es nomena a Marcos Barreda Climent i Miguel Conde Benet com encarregats d'avisar dels torns amb un mínim de 36 hores d'antelació. També es dona l'opció de pagar 40 ptes. per jornal de nou hores (en abril de 1957 s'ingressen 760 ptes. per aquest concepte).

Hem d'assenyalar com a informació interessant les següents dades econòmiques; abans de la creació de la Bodega, el comerç de venda a particulars pagava a 1,20 ptes. el kg de raïm; en la primera verema de la Bodega es va pagar a 2,80 ptes. el Kg. Aquestes xifres ens poden fer reflexionar i pensar amb la importància del cooperativisme agrari per defensar els preus agrícoles davant del mercat.

En 1960 la Bodega es finança amb el 5% de la collita, els subproductes i els cèntims que passen dels cèntims per quilo-gram. En 1961 davant de les dificultats econòmiques es fixa el 10% de la collita per finançar la Bodega, però a finals d'eixe

mateix any es torna a ficar un 5%. El 1962 finalitza la construcció de l'edifici i instal·lacions i el 2 d'abril de 1963 queda inaugurada la Bodega Cooperativa pel Governador Provincial. Com poden comprovar fent aquest repàs històric, els principis no són fàcils per ningú.

El 1964 els socis de la Bodega comencen a obrir comptes bancaris en la Caixa Rural de Vilafamés, fet que ens demostra que els llauradors del nostre poble tenien una font d'ingressos econòmics provinents de la verema. Moltes famílies milloren i reformen les seues vivendes. Pensem inclòs que en la dècada dels anys 60 i 70 l'economia del nostre poble està plenament marcada per l'activitat agrícola centrada en l'elaboració del vi. Aquesta circumstància fou primordial per a entendre que Vilafamés i els pobles del voltant que tenien Bodegues tingueren unes xifres d'èxode rural més moderades durant aquestes dècades respecte a altres pobles d'interior.



INTERIOR DE LA BODEGA



CONSTRUINT ELS "COSEDEROS"

L'any 1967 s'aconsegueix un equilibri patrimonial de la Bodega Cooperativa. A efectes de comptabilitat vol dir que el patrimoni conformat per: la maquinària, el transformador i l'immoble sumen un total de 5.000.000 ptes. que està compensat pel capital, les reserves i el benefici de l'exercici que també donen tots tres el resultat de 5.000.000 ptes; els préstecs bancaris estan solucionats pels diners existents en caixa i bancs. Aquest fet

representa que en aquest any 1967 i després de 10 anys de la fundació de la Bodega s'ha acabat de pagar tota la inversió feta. En la campanya 1966-1967 s'han entrat 2.860.000 kg de raïm per un valor d'11.500.000 ptes. Açò ens demostra que econòmicament i socialment ha estat un negoci rendible, caracteritzat per una alta productivitat en litres de vi i una qualitat mitjana baixa. Teníem un producte que es venia a granel (se l'emportaven en cubes) a

altres bodegues mercantils on comercialitzen el vi embotellat.

Les varietats de vinya plantades en el Pla de Vilafamés són els Híbrids Productors Directes (HPD) encreuament del peu de cep americà i del peu de cep europeu, caracteritzat per ser més resistent als fongs com el míldiu i la fil·loxera. En Espanya les zones d'expansió d'aquests híbrids foren Galícia i les províncies de Castelló i León.

A principis de l'any 1970 apareix la Llei 25/1970, de 2 de desembre de 1970, de l'Estatut de la Vinya, del Vi i els Alcohols. En el seu article trenta-set queden prohibides les noves plantacions i les replantacions amb híbrids de vinya americana i vinífera com a productors directes de raïm, així com la utilització d'aquells com empelts. Aquest fou el primer avís per part de l'Administració per a fer desaparèixer els híbrids.

L'any 1976 tenim 350 socis inscrits en la Bodega Cooperativa; s'ha triplicat el nombre de socis des dels seus inicis l'any 1957 quan teníem 106. Podem dir que pràcticament la totalitat dels veïns del poble entren la verema a la Bodega.

La forta activitat econòmica de la Bodega comença la seua decadència a principis dels anys 80, quan entra en vigor la llei d'arrancament de les soques híbrides "Real Decreto 224/1981", de 20 d'agost, sent ministre d'Agricultura Jaime Lamo de Espinosa. Es dona a cada llaurador una subvenció per soca arrancada, però aquests diners en molts dels casos ja no són invertits a plantar les noves varietats. El Pla de Vilafamés

deixa de tenir la vinya com a principal cultiu.

En l'actualitat la legislació comunitària en el seu Reglament de base 479/2008 no està permès elaborar vins amb dret de Denominació d'Origen partint de vins o raïm d'Híbrids Productors Directes, però si utilitzar-los per fer vins sense Denominació d'Origen, és a dir els denominats vins de taula.

Al fet de l'arrancament de l'híbrid es van sumar una sèrie de circumstàncies que van conformar una crisi profunda en el sector vitivinícola del nostre poble.

- Es demanda una millora de la qualitat del vi. Ens trobem en un excedent de capacitat de producció i una baixada del consum. A principis de la dècada dels 80 s'intenta traure l'excedent de vi en la nostra Bodega fent una activa comercialització. Tenim dades tretes de campanyes vinícoles en eixos anys on es venien dos mil litres diaris de vi.

- El sector vitivinícola necessita

una reestructuració i una concentració que no arriba ni per part de les autoritats governamentals ni dels membres de les cooperatives. Països com per exemple Itàlia fan en aquests anys una agrupació en dues associacions cooperatives: Legacoop i Confcooperative, les quals aglutinen a altres cooperatives més menudes i així poder fer front a un mercat cada vegada més globalitzat

En la campanya vitivinícola 2013/14 el nombre de socis que entren verema en la Bodega vitivinícola és de 30.

Aquestes dades històriques ens fan plantejar diverses qüestions. En el present l'agricultura com activitat econòmica és marginal en el nostre poble, donada la seua nul·la rendibilitat. Més encara aquests darrers anys en els quals estem patint una forta crisi econòmica, si alguna cosa hem pogut aprendre, ha sigut la imperiosa necessitat de diversificar els sectors econòmics.

En Vilafamés tenim indústria i turisme; però perquè no podem

apostar també per l'agricultura de la mà del cooperativisme agrari?

Un dels objectius que ens proposem des del Consell Rector de la Cooperativa Agrícola de Vilafamés és continuar la feina d'aquells primers emprenedors que van fundar la Bodega i seguir el seu exemple. Per poder dur a terme aquest objectiu ens hem marcat una possible línia de treball centrada en el cultiu en comú de finques; el oferir serveis agraris i així poder traure el màxim rendiment econòmic mitjançant la gestió i comercialització dels productes agrícoles del nostre terme com són: l'oli, el vi i l'ametla. Esta proposta de treball només podrà fer-se realitat amb el suport i recolzament dels nostres socis.

Bones festes!

Consell Rector de la Cooperativa Agrícola de Vilafamés

