



CEHAT

CONFEDERACIÓN ESPAÑOLA DE HOTELES
Y ALOJAMIENTOS TURÍSTICOS

HOTEL MONITOR

ENERO 2019



> Presentaciones



Juan Molas
Presidente de CEHAT

CEHAT

CEHAT tiene como finalidad representar los intereses de los empresarios hoteleros ante la sociedad, las administraciones públicas y resto de instituciones. Para alcanzar sus fines, debe fomentar el conocimiento de la realidad y el análisis de los resultados obtenidos. Este análisis permite tomar decisiones de inversión, de tipo de negocio y de promoción turística. CEHAT trabaja activamente en asuntos relacionados con la innovación tecnológica, calidad, e informes y estudios para la mejora permanente del sector alojativo en España.



Eduardo Baamonde
Presidente de Cajamar

GRUPO COOPERATIVO CAJAMAR

Grupo Cooperativo Cajamar, referente de la banca cooperativa española, es uno de los grupos significativos del sistema financiero español. Está integrado por el Banco de Crédito Social Cooperativo y 19 cooperativas de crédito que gestionan un volumen de negocio que sobrepasa los 70.000 millones de euros. Cuenta con más de 1.000 oficinas y 5.600 profesionales que asesoran y dan servicio a 3,5 millones de clientes en toda España. Su actividad se dirige especialmente a las empresas, con soluciones financieras que les aporten valor, dinamicen su negocio, mejoren su competitividad y favorezcan su acceso a nuevos mercados.





CEHAT

CONFEDERACIÓN ESPAÑOLA DE HOTELES
Y ALOJAMIENTOS TURÍSTICOS

HOTEL MONITOR

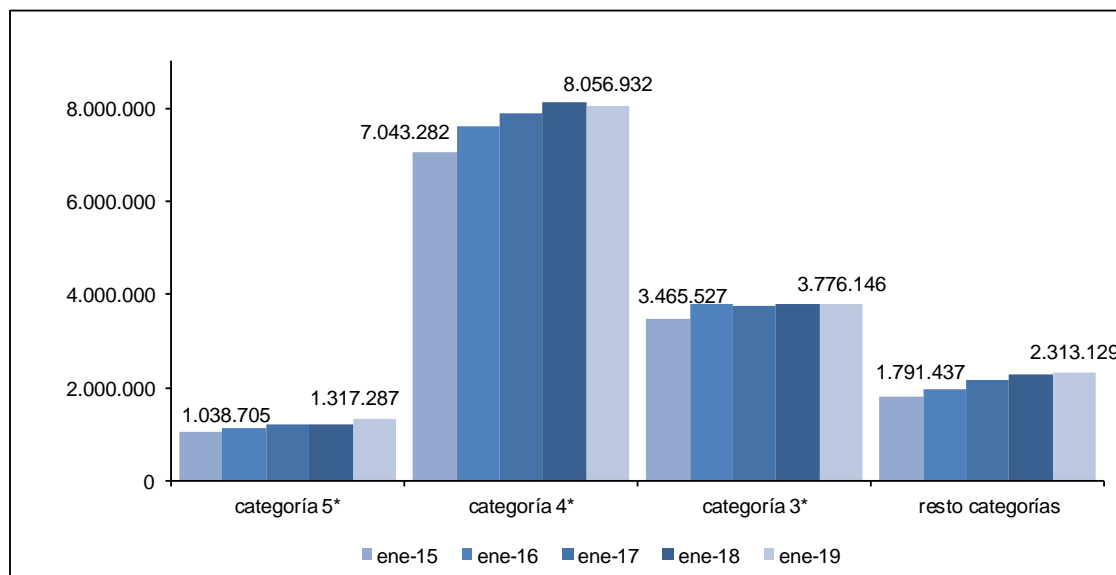
ENERO 2019



1) Número de Pernoctaciones

Categoría	Número de pernoctaciones			Comparativa mismo mes año anterior			Comparativa últimos 12 meses		
	Total	Residentes en España	Residentes en el extranjero	Total	Residentes en España	Residentes en el extranjero	Total	Residentes en España	Residentes en el extranjero
TOTAL	15.463.493	5.503.039	9.960.454	0,44	0,80	0,24	-0,14	0,49	-0,47
HOTELES: Estrellas									
Cinco	1.317.287	241.093	1.076.194	8,20	-9,97	13,32	2,46	1,24	2,75
Cuatro	8.056.932	2.445.506	5.611.426	-0,96	1,06	-1,81	0,55	2,75	-0,39
Tres	3.776.146	1.472.935	2.303.210	0,28	3,69	-1,79	-1,46	-1,07	-1,65
Resto de categorías	2.313.129	1.343.505	969.624	1,54	-0,59	4,65	-0,98	-1,99	0,25

Fuente: INE



Confederación Española de Hoteles (CEHAT)

Tel. 91.556.71.12

Fax: 91.556.73.61

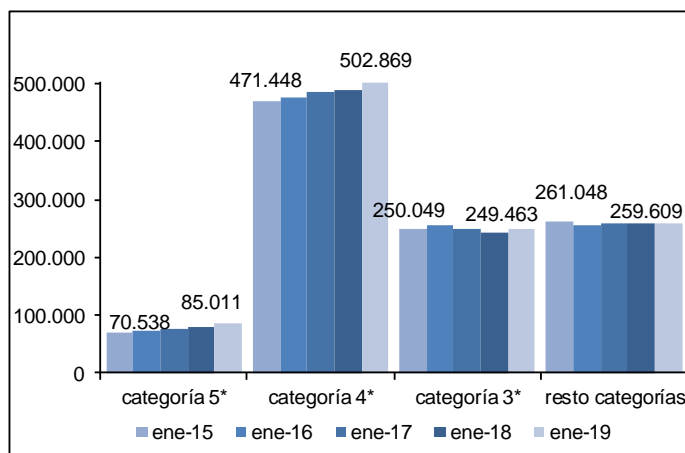
E-mail: cehat@cehat.com - www.cehat.com



2) Nº de Plazas Ofertadas

Categoría	Número de plazas ofertadas	Comparativa mismo mes año anterior	Comparativa últimos doce meses
TOTAL	1.096.951	1,99	1,27
HOTELES: Estrellas			
Cinco	85.011	8,88	5,36
Cuatro	502.869	2,27	2,51
Tres	249.463	1,92	-0,21
Resto de categorías	259.609	-0,52	-0,63

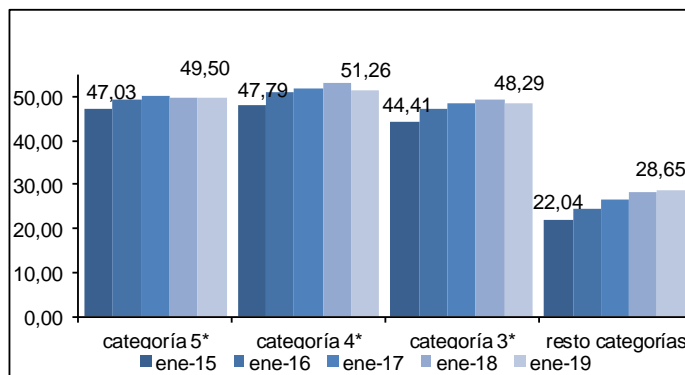
Fuente: INE



3) Grado de ocupación por plazas

Categoría	Grado de ocupación por plazas	Comparativa mismo mes año anterior	Comparativa últimos doce meses
TOTAL	45,10	-1,42	-1,18
HOTELES: Estrellas			
Cinco	49,50	-0,54	-2,30
Cuatro	51,26	-3,06	-1,69
Tres	48,29	-1,57	-1,15
Resto de categorías	28,65	2,25	-0,09

Fuente: INE



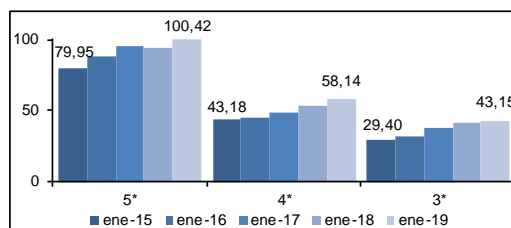


Ciudades (de más de 500.000 habitantes)

(Barcelona, Bilbao, Madrid, Málaga, Sevilla, Valencia y Zaragoza)

4) RevPar (Ingreso medio por habitación disponible)

	5*	4*	3*
ene-15	79,95	43,18	29,40
ene-16	87,63	45,08	31,66
ene-17	95,33	49,10	37,90
ene-18	94,41	53,45	41,39
ene-19	100,42	58,14	43,15

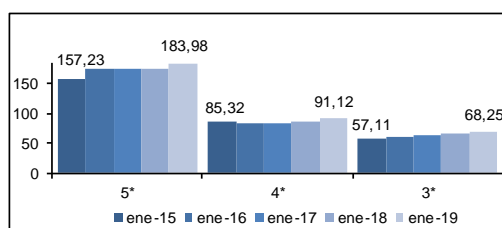


Zona	5*			4*			3*		
	ene-18	ene-19	Variación	ene-18	ene-19	Variación	ene-18	ene-19	Variación
Barcelona	93,52	100,25	7,20	55,27	65,34	18,22	44,52	45,37	1,91
Bilbao	ND	ND	ND	35,84	37,91	5,78	31,41	32,86	4,62
Madrid	106,48	115,12	8,11	60,34	60,61	0,45	54,18	57,07	5,33
Málaga	ND	ND	ND	54,61	60,65	11,06	39,15	40,06	2,32
Sevilla	104,36	83,18	-20,30	44,73	49,68	11,07	31,70	37,35	17,82
Valencia	61,86	80,52	30,16	41,21	45,74	10,99	28,23	34,55	22,39
Zaragoza	ND	ND	ND	32,86	27,76	-15,52	31,37	21,17	-32,52

Fuente: INE

5) ADR (Facturación media por habitación ocupada)

	5*	4*	3*
ene-15	157,23	85,32	57,11
ene-16	175,21	82,42	60,16
ene-17	174,50	84,03	63,52
ene-18	175,22	87,26	65,56
ene-19	183,98	91,12	68,25



Zona	5*			4*			3*		
	ene-18	ene-19	Variación	ene-18	ene-19	Variación	ene-18	ene-19	Variación
Barcelona	194,54	199,06	2,32	93,00	99,37	6,85	66,55	70,43	5,83
Bilbao	ND	ND	ND	73,78	77,36	4,85	57,43	58,70	2,21
Madrid	172,20	191,27	11,07	92,23	93,76	1,66	79,78	82,51	3,42
Málaga	ND	ND	ND	88,09	90,94	3,24	57,78	59,29	2,61
Sevilla	198,22	163,17	-17,68	73,61	75,23	2,20	56,78	62,79	10,58
Valencia	126,96	141,95	11,81	71,23	78,46	10,15	52,30	55,59	6,29
Zaragoza	ND	ND	ND	56,46	51,95	-7,97	51,33	42,93	-16,36

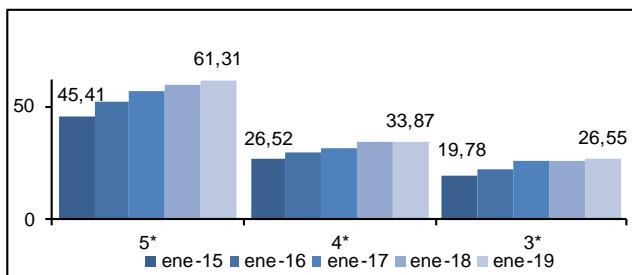
Fuente: INE



> Ciudades (de 100.00 a 500.000 habitantes)

6) RevPar (Ingreso medio por habitación disponible)

	5*	4*	3*
ene-15	45,41	26,52	19,78
ene-16	52,14	29,35	22,36
ene-17	56,22	31,78	26,25
ene-18	59,44	34,07	25,50
ene-19	61,31	33,87	26,55

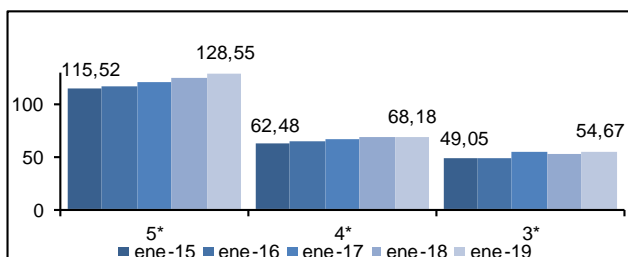


Zona	5*			4*			3*		
	ene-18	ene-19	Variación	ene-18	ene-19	Variación	ene-18	ene-19	Variación
Ciudades medias	59,44	61,31	3,15	34,07	33,87	-0,59	25,50	26,55	4,12

Fuente: INE

7) ADR (Facturación media por habitación ocupada)

	5*	4*	3*
ene-15	115,52	62,48	49,05
ene-16	117,18	64,3	49,25
ene-17	120,75	67,10	55,17
ene-18	124,89	68,27	53,68
ene-19	128,55	68,18	54,67



Zona	5*			4*			3*		
	ene-18	ene-19	Variación	ene-18	ene-19	Variación	ene-18	ene-19	Variación
Ciudades medias	124,89	128,55	2,93	68,27	68,18	-0,13	53,68	54,67	1,84

Fuente: INE

Las ciudades englobadas en esta categoría son:

Albacete, Alcalá de Henares, Algeciras, Alicante, Almería, Badajoz, Burgos, Cádiz, Cartagena, Castellón de la Plana, Córdoba, Coruña, San Sebastián, Elche, Gijón, Granada, Huelva, Jaén, Jerez de la Frontera, León, Logroño, Lérica, Marbella, Murcia, Orense, Oviedo, Palma de Mallorca, Las Palmas de Gran Canaria, Pamplona, Reus, Salamanca, La Laguna, Sta. Cruz de Tenerife, Santander, Tarragona, Torrevieja, Valladolid, Vigo y Vitoria.



CEHAT

CONFEDERACIÓN ESPAÑOLA DE HOTELES
Y ALOJAMIENTOS TURÍSTICOS

HOTEL MONITOR

ENERO 2019

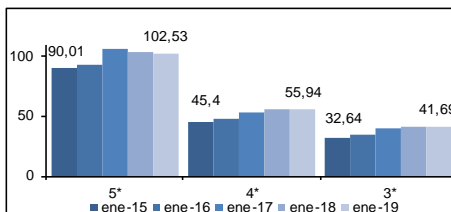


Zonas Turísticas

(Con municipios de más de 1000 plazas hoteleras)

8) RevPar (Ingreso medio por habitación disponible)

	5*	4*	3*
ene-15	90,01	45,4	32,64
ene-16	93,41	47,95	35,06
ene-17	106,37	53,56	39,65
ene-18	103,54	55,86	41,74
ene-19	102,53	55,94	41,69

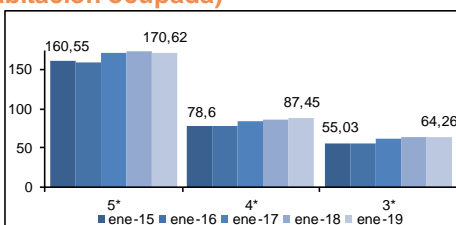


Zona	5*			4*			3*		
	ene-18	ene-19	Variación	ene-18	ene-19	Variación	ene-18	ene-19	Variación
Arco mediterráneo	49,37	44,81	-9,24	33,95	35,42	4,33	26,30	26,96	2,51
Canarias	143,99	132,60	-7,91	86,61	80,59	-6,95	61,12	58,82	-3,76
Costa andaluza	70,48	69,48	-1,42	33,99	35,84	5,44	23,32	27,49	17,88
España Verde	ND	ND	ND	30,66	28,64	-6,59	16,90	18,67	10,47
Islas Baleares	33,66	49,43	46,85	47,43	35,59	-24,96	32,00	33,64	5,13
Zona interior	60,91	63,88	4,88	35,49	36,86	3,86	29,75	30,15	1,34

Fuente: INE

9) ADR (Facturación media por habitación ocupada)

	5*	4*	3*
ene-15	160,55	78,6	55,03
ene-16	158,54	78,45	56,11
ene-17	171,56	84,42	61,14
ene-18	172,33	86,25	63,80
ene-19	170,62	87,45	64,26



Zona	5*			4*			3*		
	ene-18	ene-19	Variación	ene-18	ene-19	Variación	ene-18	ene-19	Variación
Arco mediterráneo	135,83	141,77	4,37	64,99	69,40	6,79	46,97	46,36	-1,30
Canarias	184,94	177,31	-4,13	98,64	98,23	-0,42	69,34	68,89	-0,65
Costa andaluza	139,96	142,64	1,91	66,32	66,34	0,03	51,05	50,63	-0,82
España Verde	ND	ND	ND	66,53	67,30	1,16	56,04	55,31	-1,30
Islas Baleares	131,24	112,03	-14,64	94,07	84,13	-10,57	49,90	85,72	71,78
Zona interior	130,34	130,34	0,00	69,73	71,38	2,37	59,68	60,95	2,13

Fuente: INE



Confederación Española de Hoteles (CEHAT)

Tel. 91.556.71.12

Fax: 91.556.73.61

E-mail: cehat@cehat.com - www.cehat.com